

Phonak PartnerMic™

מדריך למשתמש



מותג של סונובה

PHONAK
life is on

תוכן העניינים

4	1. ברוכים הבאים
5	2. הכירו את ה-PartnerMic שלכם
6	2.1 תיאור המכשיר
8	3. הכנת המכשיר לשימוש
8	3.1 טעינה
9	3.2 הפעלה וכיבוי
10	3.3 צימוד ה-PartnerMic למכשירי השמיעה
13	3.4 יציבות הסטרימינג
14	4. שימוש יומיומי ב-PartnerMic
14	4.1 כיצד להרכיב
16	4.2 הסבר אודות נורית החיווי (LED)
16	4.3 אזהרת סוללה חלשה
17	4.4 כוונן עוצמת הקול
18	5. איתור תקלות וטיפול בהן
22	6. שירות ואחריות
22	6.1 אחריות מקומית
22	6.2 אחריות בינלאומית
23	6.3 מגבלות האחריות
24	7. מידע אודות תאימות
28	8. מידע ותיאור הסמלים
31	9. מידע בטיחותי חשוב

1. ברוכים הבאים

אנו מברכים אתכם על בחירתכם ב-PartnerMic, מוצר איכותי תוצרת חברת פונאק, אחת מהחברות המובילות בעולם בתחום טכנולוגיות שמיעה.

אנא קראו מדריך זה בעיון על מנת שתוכלו להפיק את המרב מכל האפשרויות שה-PartnerMic שלכם מציע.

במידה ויש לכם שאלות נוספות, אנא פנו אל קלינאי התקשורת המטפל בכם או קראו את המידע באתר בכתובת www.phonak.com

Phonak – life is on

www.phonak.com



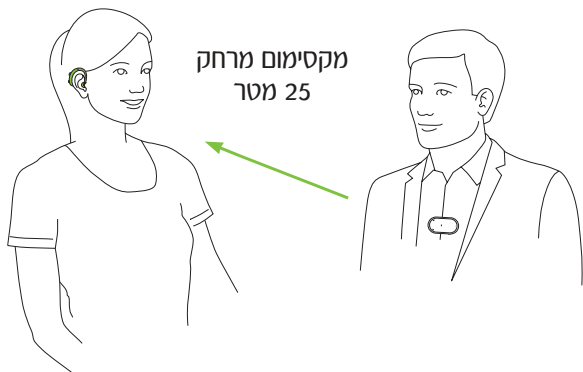
CE mark applied: 2019

2. הכירו את ה-PartnerMic שלכם

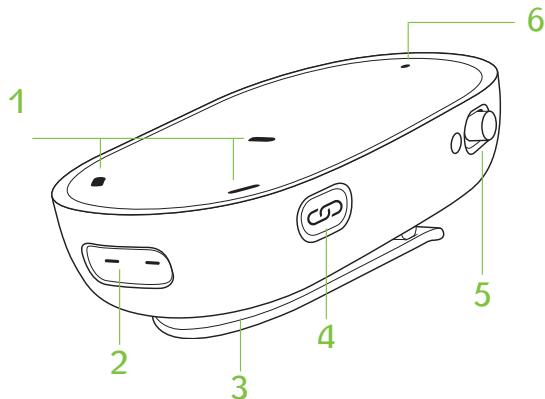
ה-PartnerMic נענד על דש בגדו של הדובר. הוא קולט את קולו של הדובר ומשדר אותו ישירות לשני מכשירי השמיעה שלכם.

המאזין

הדובר



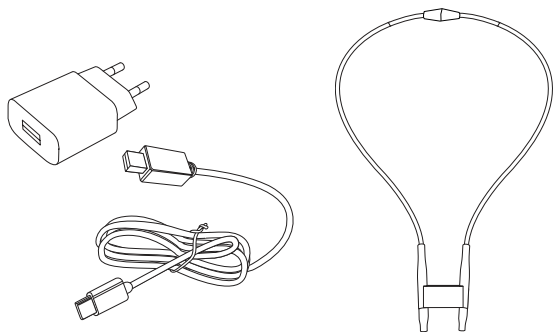
2.1 תיאור המכשיר



- | | |
|-------------------------------|---|
| פתחי המיקרופון | 1 |
| שקע טעינה | 2 |
| תפס | 3 |
| לחצן לצורך ביצוע תהליך הצימוד | 4 |
| הפעלה / כיבוי | 5 |
| נורת חיוי | 6 |

אביזרים (עשוי להשתנות בהתאם למדינה)

- כבל USB-C
- לולאה לצוואר
- תיק מגן
- מתאם עבור מסען המכונית 12V (אופציונלי)

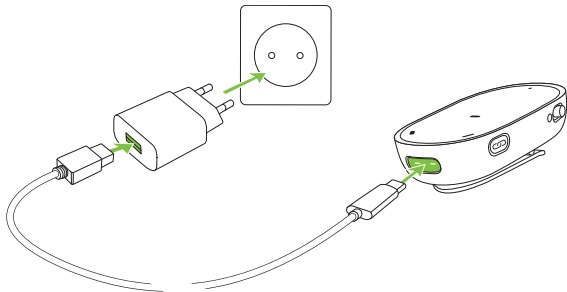


3. הכנת המכשיר לשימוש

3.1 טעינת המכשיר

מכשיר ה-PartnerMic כולל סוללה נטענת מובנית, אשר לא ניתן להוציאה ממקומה.

ⓘ מומלץ לטעון את מכשיר ה-PartnerMic במשך שעותיים לפחות בפעם הראשונה, אפילו אם נורית החיווי לא דולקת או הופכת לירוקה.

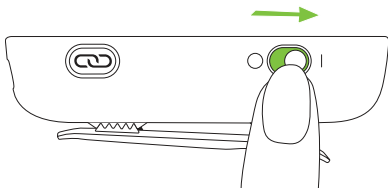


- חברו את ספק הכוח לשקע החשמל
- חברו את יציאת ה-USB לשקע הטעינה של ה-PartnerMic
- זמן הטעינה הוא בדרך כלל כשעתיים
- נורית חייוי ירוקה מראה כי הסוללה טעונה במלואה

ה-PartnerMic יהיה כבוי בזמן הטעינה ⓘ

3.2 הפעלה וכיבוי

הזיזו את מתג ההפעלה ימינה או שמאלה על מנת להפעיל או לכבות את המכשיר.
כבו את המכשיר כאשר אינו בשימוש.

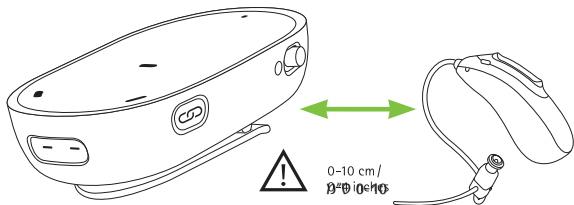


3.3 צימוד למכשירי השמיעה

יש לבצע צימוד ראשוני של מכשיר ה-PartnerMic למכשירי השמיעה לפני השימוש. אם לא בוצע צימוד של ה-PartnerMic למכשיר שמיעה לפני כן, הוא אוטומטית ייכנס למצב צימוד עם ההפעלה הראשונה שלו ויהבהב בצבע כחול.

ⓘ אם קיבלתם את מכשיר ה- PartnerMic ואת מכשירי השמיעה בערכה אחת, הם כבר יהיו מצומדים.

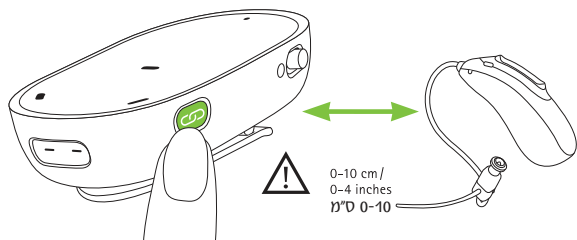
- יש לוודא שמכשיר(י) השמיעה מופעל(ים)
- הפעילו את ה- PartnerMic והחזיקו אותו במרחק של עד 10 ס"מ ממכשיר השמיעה.
- תהליך הצימוד הושלם כאשר נורית החיווי הופכת לירוקה. במקביל תשמעו גם צפצוף לאישור במכשיר(י) השמיעה שלכם.



יש לבצע תהליך צימוד של ה-PartnerMic למכשירי השמיעה רק פעם אחת. הם יישארו מצומדים לאחר שתפעילו אותם שוב.

על מנת לבצע מחדש את תהליך הצימוד, ניתן לעבור למצב צימוד על ידי לחיצה על לחצן הצימוד.

- מקמו את ה- PartnerMic במרחק של עד 10 ס"מ ממכשיר השמיעה.
- לחצו על לחצן הצימוד.
- תהליך הצימוד הושלם כאשר נורית החיווי הופכת לירוקה.



ⓘ לאחר שמכשירים אלה עברו תהליך צימוד בהצלחה, מכשירי שמיעה אחרים שצומדו בעבר ינותקו.

3.4 יציבות הסטרימינג

ל-PartnerMic טווח שידור סטרימינג של עד 25 מטרים.

הטווח עלול להצטמצם כאשר האות נתקל בהפרעה של קירות, רהיטים או גוף אנושי.

אם מכשירי השמיעה נמצאים מחוץ לטווח של ה-PartnerMic, קליטת השמע תסתיים. ברגע שמכשירי השמיעה יחזרו לטווח של ה-PartnerMic, קליטת השמע תחזור באופן אוטומטי.

4. שימוש יומיומי ב-PartnerMic

4.1 איך להרכיב

ה-PartnerMic מורכב על ידי הדובר, כשהוא מוצמד לדש בגדו בעזרת תפס או כשהוא תלוי על לולאה לצוואר.

עם תפס:

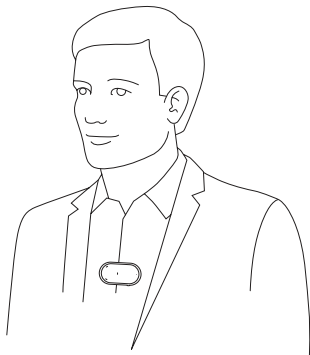
- לחצו בעדינות על מנת לפתוח את התפס
- וודאו שה- PartnerMic מוצמד לדש הבגד בבטחה

עם לולאה לצוואר:

- חברו את ה- PartnerMic ללולאה בעזרת התפס
- ענדו את הלולאה מסביב לצוואר
- כווננו את אורך הלולאה על ידי משיכת הקצוות המשוחררים

מיקום ה-PartnerMic

- על מנת לקבל ביצועים אופטימליים, מקמו את ה- PartnerMic 20 ס"מ מתחת לפיו של הדובר
- על המרחק מפיו של הדובר להיות לא יותר מ-50 ס"מ
- אין להטות את ה- PartnerMic מעבר ל-45°
- אם אינכם מצליחים להדק את התפס לבגד, השתמשו בלולאה לצוואר
- על מנת למנוע קולות שפשוף, אל תכסו את ה- PartnerMic בבגד בזמן השימוש



4.2 הסבר אודות נורית החיווי (LED)

במהלך ההפעלה

המכשיר מופעל		ירוק רצוף 3 שניות
סוללה נמוכה (נשארו פחות מ-30 דקות)		אדום מהבהב
מצב צימוד		כחול מהבהב
הצימוד נכשל		אדום רצוף 5 שניות
שגיאה במכשיר		אדום רצוף לאורך זמן

במהלך ההטענה

בטעינה		ירוק מהבהב
הטעינה הושלמה		ירוק רצוף לאורך זמן

4.3 אזהרת סוללה חלשה

כאשר לסוללת מכשיר ה-PartnerMic יוותרו כ-30 דקות הפעלה, יישמעו שני צפצופי התראה בכל 10 דקות ונורית החיווי תהבהב בצבע אדום.

4.4 כוונון עוצמת הקול

עוצמת הקול של מכשיר ה-PartnerMic ניתנת לכוונון בעזרת הלחצן הרב שימושי במכשיר השמיעה שלכם או באמצעות פונקציות השלט-רחוק שבתוך אפליקציית myPhonak, אשר זמינה עבור מכשירי אנדרואיד ו-iOS.

5. איתור תקלות וטיפול בהן

בעיה

אני לא שומע שום צליל
מה-PartnerMic

סיבה

ה-PartnerMic כבוי.

ה-PartnerMic אינו מצומד למכשירי השמיעה.

המרחק בין ה-PartnerMic למכשירי השמיעה
גדול מדי.

קיים מכשול החוסם את השידור.

ה-PartnerMic רחוק מדי ממכשירי השמיעה או
שהוא חסום על ידי מכשול כלשהו (למשל קיר
או גוף אנושי).

קיים מכשול החוסם את השידור.

אני שומע הפרעות בזמן
העברת אודיו

עוצמת הקול בזמן סטרימינג
אינה נוחה (נמוכה או גבוהה
מדי)

מה לעשות

יש לוודא שהמכשיר מופעל ומוכן לפעולה.

יש לבצע צימוד של ה-PartnerMic למכשירי השמיעה.

יש לקרב את המכשירים זה לזה.

ייתכן ויש צורך בקו ראייה ישיר.

אין לעבור את המרחק המקסימלי ויש לכוון את המכשיר.

יש לכוון את עוצמת הקול בעזרת הלחצן הרב שימושי במכשיר השמיעה או בשלט הרחוק שבתוך אפליקציית myPhonak.

בעיה

סיבה

יש יותר מדי רעש, אני לא יכול
להבין את הדובר.

המיקרופונים של מכשירי השמיעה מכוונים
גבוה מדי.

מכשיר ה-PartnerMic לא הורכב כראוי על גופו
של הדובר.

ההגדרות של מכשירי השמיעה שלך לא נכונות.

מה לעשות

החלישו את עוצמת הקול של מכשיר השמיעה על ידי לחיצה על הלחצן הרב-שימושי במכשיר השמיעה.

מקמו את מכשיר ה-PartnerMic קרוב יותר לפה הדובר (20 ס"מ) וודאו שהמכשיר אינו נוטה מעבר ל- 45° . כמו כן ודאו שבגדים לא מכסים את ה-PartnerMic.

בקשו מקלינאי התקשורת שלכם לכוון את מכשירי השמיעה שלכם.

6. שרות ואחריות

6.1 אחריות מקומית

אנא שאלו את קלינאי התקשורת המטפל בכם, אודות התנאים ומשך האחריות המקומית.

6.2 אחריות בינלאומית

פונאק מציעה אחריות בינלאומית מוגבלת של שנה אחת התקפה החל מתאריך הרכישה. האחריות המוגבלת מכסה פגמים בחומרים או בתהליך הייצור של המכשיר. אחריות זו תהא תקפה עם הצגת קבלה בלבד. האחריות הבינלאומית איננה משפיעה על זכויותיכם המעוגנות בחוקי המכר המקומי החלים.

6.3 מגבלות האחריות

האחריות לא תכסה מקרים בהם המכשיר נפגם כתוצאה משימוש או טיפול לא הולמים, חשיפה לחומרים כימיים, השרייה במים או הפעלת כוח לא נחוץ. במקרים של נזק הנגרם על ידי צד שלישי או שירות לא מורשה, האחריות לא תהא תקפה. אחריות זו אינה מכסה שירותים הניתנים על ידי מכון השמיעה.

מספר סידורי: _____
קלינאי התקשורת המורשה
(חותמת / חתימה):

תאריך הרכישה: _____

7. מידע אודות תאימות

אירופה:

הצהרת תאימות
חברת סונבה AG מצהירה בזאת כי מוצר זה עומד בדרישות
ההנחיה לציוד רדיו EU/2014/53.
ניתן להשיג את הטקסט המלא של הצהרת התאימות מהיצרן
או נציגו המקומי, אשר כתובתו מופיעה באתר החברה:
www.phonak.com/us/en/certificates

תדר פעולה: 2400-2483.5 MHz
הספק (Power level): < 20 mW

הודעה 1:

מכשיר זה תואם את חלק 15 של חוקי ה-FCC וכן את רישוי RSS של Industry Canada. תפעול המכשיר מותנה בשני התנאים הבאים:

- 1) מכשיר זה אינו יכול לגרום להפרעה מזיקה, וכן
- 2) מכשיר זה חייב לקבל כל הפרעה שנקלטת, לרבות הפרעה שעלולה לגרום לפעולה בלתי רצויה.

הודעה 2:

אישור ה-FCC להפעלתו של מכשיר זה לא יהיה תקף במידה ויבוצעו שינויים במכשיר ללא אישור מפורש מחברת סונובה AG.

הודעה 3:

מכשיר זה נבדק ונמצא תואם את המגבלות שנקבעו למכשיר דיגיטאלי מסוג B, בהתאם להוראות פרק 15 של חוקי ה-FCC וה-ICES-003 של Industry Canada. המגבלות הללו תוכננו לספק הגנה סבירה נגד הפרעות מזיקות בהתקנה בסביבת המגורים. מכשיר זה מייצר, משתמש ועשוי להקרין אנרגיה של גלי רדיו. במידה והוא לא הותקן בהתאם להוראות, המכשיר עשוי לגרום להפרעה מזיקה לשידורי רדיו.

עם זאת, אין לדעת לבטח אם ההפרעה לא תתרחש בהתקן מסוים. במידה ומכשיר זה גורם להפרעה מזיקה בקליטת רדיו או טלוויזיה, ניתן לגלות זאת באמצעות הדלקה וכיבוי של המכשיר. במידה ואכן מתרחשת הפרעה, מומלץ לנסות לתקנה באמצעות אחת או יותר מהדרכים הבאות:

- כווננו או מקמו מחדש את האנטנה הקולטת.
- הגדילו את המרחק המפריד בין המכשיר והמקלט.
- חברו את המכשיר לשקע או למעגל חשמלי שונה מזה שאליו מחובר המקלט.
- היוועצו במשווק או בטכנאי רדיו / טלוויזיה מוסמך.

הודעה 4:

הצהרה של FCC/Industry Canada בדבר חשיפה לקרינה.

מכשיר זה תואם למגבלות בנוגע לחשיפה לקרינה של FCC ושל Industry Canada שנקבעו עבור סביבה בלתי מבוקרת. אין למקם את המשדר או להפעילו בשילוב עם אנטנה או משדר אחרים.

8. מידע ותיאור הסמלים

באמצעות סמל CE, חברת סונובה AG מאשרת שמוצר זה של החברה עומד בדרישות ההנחיה לציוד רדיו EU/2014/53.



סמל זה מציין שחשוב לקרוא את המידע הרלבנטי במדריך זה ולהתחשב בו.



סמל זה מציין את יצרן המוצר



סמל זה מציין שחשוב שהמשתמש ישים לב להתראות המופיעות במדריך זה.



מידע חשוב לבטיחות השימוש במכשיר.



תנאי הפעלה

המוצר מתוכנן באופן שהוא פועל ללא תקלות או מגבלות במידה ומשתמשים בו בהתאם להנחיות השימוש, אלא אם מצוין אחרת במדריך זה.

טמפרטורת האחסון: בין -20 ל +60 מעלות צלסיוס.
טמפרטורת ההפעלה: בין 0 ל +45 מעלות צלסיוס.



יש לשמור את המוצר יבש.



תנאי לחות במהלך משלוח ואחסון המוצר: עד 90% (ללא עיבוי).



תנאי לחות במהלך הפעלת המוצר: עד 95% (ללא עיבוי).

לחץ אטמוספרי: 500hPA עד 1500hPA



סמל זה מפנה את תשומת לבכם לעובדה שחל איסור להשליך אביזר זה יחד עם הפסולת הביתית הרגילה. אנא היפטרו מאביזרים ישנים או כאלה שאינם בשימוש במיקום המיועד לפסולת אלקטרונית, או מסרו אותם לקלינאי התקשורת המטפל בכם. הדבר יסייע לסביבה ולבריאותכם.





אביזר זה מצויד בסוללה מובנית, שאינה ניתנת להחלפה. אל תנסו לפתוח את המוצר או להוציא את הסוללה, מאחר והדבר עלול לגרום לפציעתכם ולנזק למוצר.

9. מידע בטיחותי חשוב

אנא קראו את המידע המופיע בעמודים הבאים לפני השימוש במכשיר.

אזהרות בטיחות

 מכשיר זה אינו מיועד לילדים בני פחות מ- 36 חודשים. המכשיר מכיל חלקים זעירים אותם עלולים ילדים לבלוע ולגרום לחנק. שמרו את המכשיר הרחק מהישג יד של ילדים ובעלי חיים. במקרה של בליעה היוועצו מיידית ברופא או פנו לבית חולים.

 מכשיר זה עלול לייצר שדות מגנטיים. במידה ואתם חווים השפעה כלשהי של מכשיר ה-PartnerMic על שתלים (כגון קוצבי לב, דפיברילטורים וכיו"ב), הפסיקו את השימוש במכשיר ופנו לרופא המטפל ו/או יצרן השתל.

⚠ השתמשו רק במכשירי שמיעה אשר הותאמו במיוחד עבורכם על ידי קלינאי התקשורת המטפל בכם.

⚠ השלכה לאשפה של רכיבים אלקטרוניים כפופה לנהלים באזרכם.

⚠ אין לבצע במכשיר שינויים או שיפורים שלא אושרו מפורשות על ידי חברת סונבה AG.

⚠ ניתן לחבר מכשירים חיצוניים רק אם הם נבדקו בהתאם לתקנים הרלבנטיים IEC 60065, IEC 60601-1, IEC 60950-1, IEC 62368-1 או תקני בטיחות רלבנטיים אחרים. עשו שימוש רק באביזרים שאושרו על ידי חברת סונבה AG.

⚠️ מסיבות בטיחותיות, יש להשתמש אך ורק במטענים המסופקים על ידי חברת סונבה AG.

⚠️ אין להשתמש באביזר באזורים אשר בהם ישנה סכנה לפיצוץ (כגון במכרות או אזורי תעשייה, שבהם ישנה סכנה לפיצוצים, באזורים עשירים בחמצן או באזורים בהם מטופלים חומרי הרדמה דליקים), או במקומות בהם אסור השימוש בציוד אלקטרוני.

⚠️ פתיחת המכשיר עלולה לפגום בו. במידה ונתקלתם בבעיה אשר אינה יכולה לבוא לידי פתרון לפי רשימת הבעיות בפרק אודות תקלות ופתרון, פנו אל קלינאי התקשורת המטפל בכם.

⚠️ אין להשתמש בלולאה במקרים בהם היא עלולה להיתקע (למשל במכונה או בעצמים אחרים).

מידע אודות בטיחות המוצר

- ① הגנו על המכשיר, המחברים, התקעים וספק הכוח מפני לכלוך ואבק.
- ① הימנעו משימוש בכוח רב מדי כאשר אתם מחברים את המכשיר לכבלים השונים.
- ① הגנו על המכשיר מפני אבק, לחות גבוהה (בסביבות חדר הרחצה או בשחייה) ומקורות חום (כגון רדיאטור). הגנו עליו גם מפני הלם חשמלי ורטט.
- ① נקו את המכשיר באמצעות מטלית לחה. לעולם אל תשתמשו בחומרי ניקוי ביתיים (נוזל לניקוי, סבון וכיו"ב) או אלכוהול לניקוי. אין להשתמש במיקרוגל או במכשירים אחרים המפיצים חום לשם ייבוש המכשיר.
- ① חשיפת המכשיר לרנטגן, CT או MRI עלולה להזיק לתפקוד המכשיר.

① אם המכשיר נפל או ניזוק, התחמם יתר על המידה, נרטב במים או יש לו כבל או תקע מקולקלים, הפסיקו את השימוש בו ופנו למרכז השירות המוסמך

מידע חשוב נוסף

① ציוד אלקטרוני רב עוצמה, מתקנים אלקטרוניים גדולים ומבנים מתכתיים עלולים ליצור הפרעות ולהפחית באופן משמעותי את טווח הפעולה של המכשיר.



Manufacturer:
Sonova AG
Laubisrütistrasse 28
CH-8712 Stäfa
Switzerland
www.phonak.com

sonova
HEAR THE WORLD

